



LA PREMIÈRE PARTIE DU PARC

BIEN AVANCÉE

Depuis septembre dernier, le parc Freudenstadt s'est transformé. Avec la pose de la fontaine en décembre et la plantation des arbres réalisée en janvier, il change de visage. Bientôt, vous pourrez en profiter avec une réouverture partielle prévue fin février.

Les travaux ont commencé par un travail sur la voirie de l'avenue Gambetta. Celle-ci a été réaménagée afin d'agrandir la surface du parc. Ensuite, les arbres existants ont été protégés pour que les travaux puissent commencer. Un terrassement a eu lieu permettant l'installation de la fontaine. Celle-ci a été posée en plusieurs étapes en cette fin d'année 2019 (voir page 2). En janvier, après tout un travail de préparation des sols, ce sont les nouveaux arbres qui sont arrivés sur le chantier.

Ce chantier est particulier car plusieurs corps de métier interviennent en même temps et ce, sur des espaces réduits.

Les entreprises de voirie, les espaces verts, le fontainier, la société de pavage ainsi que celle qui se charge de l'éclairage agissent sur des secteurs et des aspects différents. Une organisation minutieuse a permis de rendre cela possible, pour que les habitants puissent bientôt réinvestir leur parc.

ÉDITO

**Jacques Kossowski,
maire de Courbevoie**

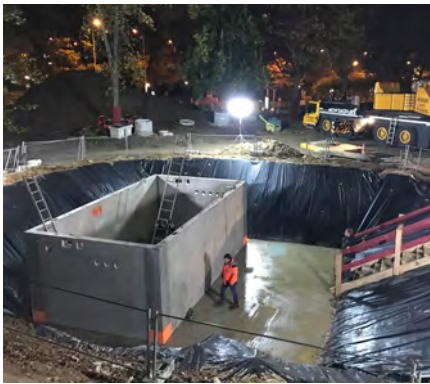
Le réaménagement du parc Freudenstadt est la première étape de la requalification de l'avenue Gambetta. Le choix d'une fontaine centrale a été motivé par la perspective qu'elle crée vers La Défense. Une vraie clairière l'entoure, avec de nouveaux arbres et des pavés végétalisés. Demain, le parc Freudenstadt sera un espace de détente dans notre centre-ville.

LA POSE DE

LA FONTAINE

La fontaine est un élément structurant du réaménagement du parc Freudenstadt. Elle crée une clairière où les enfants pourront jouer et les adultes se ressourcer. Elle a été installée en cette fin d'année en plusieurs étapes.

Pour mettre en place une fontaine de ce type, sans bassin (voir p.4), il faut commencer par libérer de l'espace. En effet, toute l'installation est souterraine, qu'il s'agisse de l'alimentation en eau et en électricité, des canalisations d'eau ou du local nécessaire à l'exploitation de la fontaine. Ce dernier (voir ci-dessous) abrite les pompes qui permettent de créer les jets.



Les fondations de la fontaine sont déjà mises en place, ainsi qu'une bêche tampon qui récupère l'eau. Cette dernière est filtrée et son acidité est régulée avant de revenir dans le circuit de la fontaine.

Une fois les réseaux d'eau installés, des caniveaux sont placés au-dessus (voir ci-contre). Dernière étape : les caniveaux sont recouverts d'une dalle en béton qui ne laisse rien dépasser. Les jets sont intégrés dans celle-ci.

CHIFFRES CLÉS

- **226**
jets d'eau
- **226**
lignes de brumisation



LA VÉGÉTALISATION

JUSQU'AUX PAVÉS

Le revêtement du parc Freudenstadt a été soigneusement choisi : des pavés végétalisés recouvriront certaines allées. De quoi s'agit-il, et quel est l'intérêt pour le parc ?

Les pavés végétalisés ont des joints épais. Plutôt qu'en ciment, les joints sont ici en sable etensemencés pour que l'herbe puisse pousser entre les pavés. La pose se déroule de la manière suivante : on prépare le sol, puis les pavés sont disposés de manière espacée. Les joints en sable sont ensuite réalisés.



Cette volonté de la Ville s'explique par les nombreux avantages de cette forme de revêtement. Pour commencer, cela renforce la dimension végétale du parc et évite la surchauffe des sols. Par ailleurs, cela favorise une bonne gestion des eaux pluviales : l'eau s'infiltré dans les joints, puis dans la terre (voir ci-contre) qui supporte les pavés.

LE TERRE-PIERRE, SUPPORT DES PAVÉS VÉGÉTALISÉS

Afin que des végétaux poussent entre les pavés, la terre qui les soutient doit être fertile. Étant donné l'usage de ces allées, le sol doit également être suffisamment dur et résistant. C'est pour cette raison qu'il est composé de mélange « terre-pierre ». Il s'agit d'un mélange de roche volcanique, la pouzzolane, et de terre, réalisé en amont par le paysagiste. Il laisse passer l'eau, tout en ayant la résistance de la pierre.

DE NOUVEAUX

ARBRES PLANTÉS

En janvier, les nouveaux arbres du parc ont été plantés. Comment cela se déroule-t-il ? Retour sur ce moment fort des travaux.

PROTÉGER LES ARBRES EXISTANTS

Le parc possédait déjà plusieurs arbres. La Ville a souhaité les conserver. L'un des enjeux de ces travaux était donc de les protéger, tant au niveau de leurs racines, avec des zones de protection racinaire, qu'au niveau des troncs qui ont été protégés par des fourreaux rouges, comme sur la photo ci-dessous.



DE NOUVEAUX ARBRES SOIGNEUSEMENT CHOISIS

Les nouvelles essences ont été choisies sur plusieurs critères dont la couleur. En effet, la ville de Courbevoie a adopté en 2017 un plan de colorisation par le végétal. Les couleurs des feuillages, des écorces, des fleurs et des fruits ont donc été prises en compte pour créer une harmonie esthétique. Un autre critère joue un rôle important : la production locale des espèces. Les arbres plantés dans le parc ont grandi dans des pépinières françaises, l'une dans le Nord, l'autre en Savoie.

COMMENT SE DÉROULE LA PLANTATION ?



L'hiver est la période idéale pour planter les arbres car la sève ne circule plus dans la tige. C'est le « repos végétatif ».

C'est donc au printemps que les racines vont se développer.

Quant à la plantation, elle se déroule en plusieurs étapes. On commence par creuser une fosse suffisamment profonde pour y accueillir l'arbre.

Les racines sont entourées d'un tissu pour les protéger. L'arbre est positionné dans sa fosse qui est remplie d'une terre adaptée à son essence.



Il sera ensuite surveillé pour vérifier que ses racines grandissent correctement et qu'il s'acclimata bien.



CHIFFRES CLÉS

- **49** arbres supplémentaires
- dont **3** cerisiers du Japon

UNE EXPOSITION

SUR LE VÉGÉTAL

Retrouvez place Charras une exposition qui explore la dimension végétale du réaménagement du parc. Des arbres, aux couleurs, en passant par les sols et les essences choisies, ce chantier sublime les végétaux sous toutes leurs formes.



UNE FONTAINE

QUI S'ADAPTE AUX USAGES

Après avoir équipé les villes de Hyères, Montélimar ou encore La Ciotat, c'est désormais à Courbevoie que le fontainier **Belle environnement** installe une nouvelle fontaine. Élément central de la future clairière, elle crée une perspective vers l'avenue Gambetta et La Défense. Quels choix ont été faits pour cette fontaine ? **Belle environnement**, qui l'a conçue et posée, nous explique.



Quel est le rôle de **Belle environnement** dans les travaux du parc Freudenstadt ?

Nous sommes une entreprise spécialisée dans la gestion de l'eau. En particulier, nous concevons et réalisons des fontaines et jeux d'eau, et notamment des fontaines sèches. Nous avons par exemple réalisé celle de la place Clémenceau à Hyères. La ville de Courbevoie a fait appel à nous pour réaliser une fontaine adaptée au terrain mais aussi aux usagers du parc.

“ Cette fontaine est propice aux animations et aux jeux : les enfants s'en donneront à cœur joie ”

C'est une fontaine sèche qui a été installée dans le parc. Quels sont les avantages de ce type de fontaine ?

Les fontaines sèches créent un espace plat, qui est praticable et accessible à tous. L'eau arrive par de petits jets arasants. Autrement dit, il n'y a pas d'eau stagnante ni de bassin. Toute l'installation est enterrée et donc invisible.

Ces fontaines se font de plus en plus, en France comme en Belgique. Lorsque la fontaine ne fonctionne pas, les passants peuvent y marcher. En outre, ces fontaines sont particulièrement propices aux animations et aux jeux : les jets sont de hauteurs différentes et surprennent les usagers. Les enfants s'y donnent à cœur joie en jouant à l'intérieur des jets d'eau. Par ailleurs, ces fontaines rafraîchissent les passants - celle-ci aura également des lignes de brumisation, bien utiles en période de fortes chaleurs. D'un point de vue technique, l'absence de bassin permet de faire des économies d'eau, car il y a très peu d'évaporation, en comparaison avec une fontaine classique.

En quoi la fontaine du parc Freudenstadt est-elle spécifique ?

Cette fontaine a deux caractéristiques singulières. Tout d'abord, les jets d'eau sont placés en lignes arrondies et de manière rapprochée ; ce qui crée des rideaux d'eau en forme d'escargot. Cela a été pensé pour renforcer le côté ludique de la fontaine avec une forme de petit labyrinthe aquatique. L'autre spécificité concerne l'éclairage de la fontaine, qui pourra changer de couleur en fonction des événements et des moments de l'année. De quoi illuminer le parc d'une autre manière.

Cette fontaine a été conçue non seulement pour un usage ludique et convivial mais aussi pour s'adapter à l'espace du parc Freudenstadt.

LA MAQUETTE NUMÉRIQUE :

VUE SUR LE PARC



Rendez-vous dans le hall de la mairie et dans la maison des projets pour découvrir en 3D le futur parc Freudenstadt.

CAFÉ CHANTIER DANS LE PARC

Venez rencontrer les équipes de la Ville et les entreprises lors d'un café chantier. Ils vous ouvriront les portes du parc. Vous pourrez ainsi observer les nouveaux arbres plantés et la fontaine centrale.

Le 28 février à 18h
À l'entrée nord du parc

www.projetsdecourbevoie.fr

Directeur de la publication : Jacques Kossowski, maire de Courbevoie - **Coordination éditoriale :** Cendrine Avisseau, directrice de la communication et des relations publiques - **Crédits photo :** Yann Rossignol / Ville de Courbevoie et Belle environnement - **Conception, rédaction et réalisation :** EPICEUM - **Impression, papier et façonnage :** Desbouis Gresil, ZI du Bac d'Ablon, 10-12, rue Mercure, 91230 Montgeron - Tél. : 01 69 83 44 66 • Papier issu de forêts durablement gérées - **Dépôt légal :** 1^{er} semestre 2020 • n° ISSN 00960792.