



© Yann Rossignol/Ville de Courbevoie

UNE HALLE DE MARCHÉ

DE QUALITÉ

Le chantier prend une nouvelle tournure : actuellement on commence à monter les étages du nouveau parking. La future halle devient déjà plus palpable. Le moment idéal pour se pencher sur ce bâtiment à l'architecture intégrée au site.

ÉDITO

**Jacques Kossowski,
maire de Courbevoie**

La halle Charras est un projet que la municipalité a voulu exemplaire. Un bâtiment aux matériaux sobres, valorisant son environnement. Par son architecture unique, la halle sera lumineuse et conviviale pour accueillir commerçants et Courbevoisins. Une construction de qualité pour un cœur de ville renouvelé !

La halle Charras a été conçue pour s'intégrer à son environnement, grâce à son toit à double pente, qui la rendra également particulièrement lumineuse. Cette caractéristique est en effet essentielle pour ce bâtiment qui accueillera clients et commerçants. C'est celle-ci qui a guidé le choix des matériaux utilisés : du verre complété d'acier pour les façades et des tuiles vernissées sur la toiture, créant ainsi un jeu de lumière à l'intérieur de la halle.

Les regards traverseront la halle, grâce à une structure sans piliers centraux. Cette perspective sera renforcée par la clarté du bois choisi pour les charpentes. Les étals seront bien

visibles. Leur structure sera identique, créant ainsi une cohérence esthétique – à charge pour les commerçants de les personnaliser.

Les alentours de la halle seront végétalisés - les espèces plantées offriront de la couleur en toute saison. Enfin, une partie des abords de la halle sera aménagée pour l'installation des commerçants en extérieur.

LE CHANTIER AVANCE :

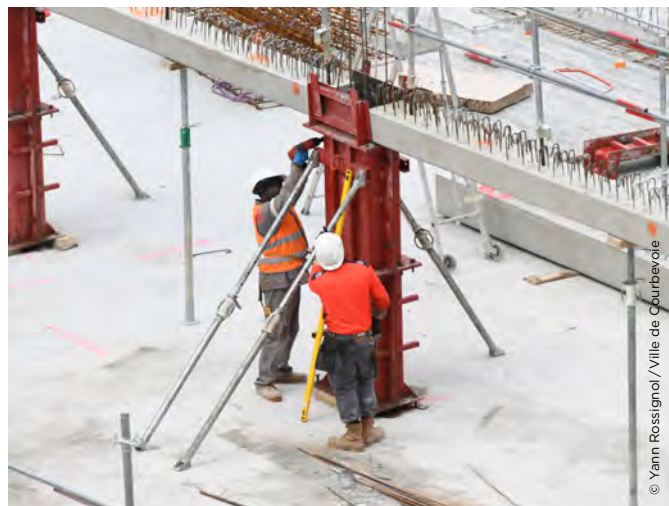
LA RÉALISATION DES SOLS

En novembre dernier, l'arrivée de la grue a permis de lancer une nouvelle phase du chantier : la montée du bâtiment. La fosse qui avait été réalisée, renforcée par les murs à la parisienne (voir lettre précédente), disparaît laissant place à des dallages de béton.

Les murs réalisés, c'est donc maintenant les étages que l'on construit petit à petit. La construction de la halle Charras commence par le parking et ses trois étages en sous-sol, qui seront reliés au parking Charras existant. C'est ce que l'on voit en ce moment (photo ci-contre). Cette phase du chantier est plus concrète : les Courbevoisiens peuvent apercevoir que « le trou se comble ».

La construction des niveaux

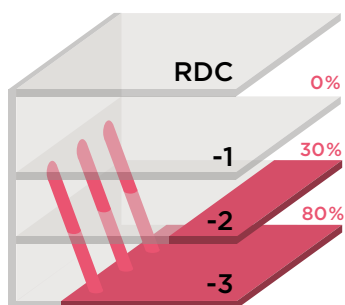
Avec de nombreux camions qui apportent le béton, le chantier prend donc une autre tournure : on coule les dalles de chaque niveau, puis on entame le niveau suivant. Contrairement à ce que l'on pourrait penser, on ne finit pas un niveau en entier avant de commencer les niveaux supérieurs. En effet, comme la quantité de béton livrée est limitée, on ne peut couler qu'une partie d'un niveau en 4 heures, environ un douzième. On réalise ensuite le dallage de la partie adjacente. Une fois que la première partie réalisée est sèche, on commence à réaliser une partie du niveau supérieur, comme on peut le voir sur le schéma ci-dessous. Ce système se reproduira jusqu'au plancher de la halle.



CHIFFRES CLÉS

- 3 étages de parking
- 40 personnes sur le chantier
- 4 800 m² de dalle de béton par niveau
- 7 jours de séchage de dallage avant de pouvoir mettre une charge
- Une grue de 91 mètres

Un chantier avec des particularités techniques



Les butons, ces grosses poutres en bois ou en métal qui viennent soutenir les murs érigés, doivent être conservés. C'est une particularité liée à la situation du chantier : avec les bâtiments tout autour, il est nécessaire de conserver les butons tout en construisant les sols pour consolider l'ensemble. Les trous laissés par les butons seront comblés dans un second temps.

Les premiers éléments de la halle arriveront pendant l'été. Une nouvelle phase commencera alors : la mise en place de la charpente, une étape spectaculaire, pendant laquelle la grue jouera là encore un rôle primordial.



COMPRENDRE LE RÔLE D'EIFFAGE,

CONSTRUCTEUR DE LA HALLE CHARRAS

Si l'on voit souvent le logo Eiffage flotter autour du chantier, on sait rarement ce que réalise effectivement l'entreprise. M. Muho Tabakovic, directeur commercial d'Eiffage Construction Equipements en charge de la construction de la halle Charras, nous explique.



M. Tabakovic, directeur commercial d'Eiffage

On voit souvent votre entreprise agir sur des chantiers, mais on ne sait pas toujours ce qu'elle fait... Pouvez-vous nous présenter Eiffage ?

Eiffage est un groupe de BTP et concessions qui comporte quatre branches, dont la construction. Au sein de celle-ci, en Île-de-France, Eiffage Construction Equipements construit et réhabilite des bâtiments dits fonctionnels, souvent commandés par des acteurs publics, dans les domaines tels que l'enseignement, la santé, l'industrie, le sport, la culture et même l'aéroportuaire. Le parking et la halle Charras sont au cœur de notre expertise.

Quel est le rôle d'Eiffage pour ce chantier ?

Notre rôle est de concrétiser le projet de l'agence d'architecture Croix-Marie Bourdon. Eiffage s'est engagée à réaliser les travaux, des fondations du bâtiment jusqu'à sa couverture, en passant par l'électricité, l'éclairage et même la réalisation des étals des commerçants ou l'aménagement paysager. Pour cela nous faisons appel, pour certaines parties de l'ouvrage, à nos meilleurs sous-traitants. Eiffage Construction Equipements coordonne tous les métiers et les compétences, en veillant à la sécurité de chacun, pour que le parking et la halle correspondent parfaitement au cahier des charges et aux exigences réglementaires. C'est par exemple pour cette raison que nous réaliserons un prototype à échelle 1 d'une partie de la façade de la future halle : cela permettra de visualiser nos propositions et de valider certains points avec la Ville et les architectes, avant leur mise en œuvre.

En quoi ce chantier est-il spécifique pour vous ?

Tout d'abord, les spécificités du chantier ont été anticipées dès la réponse à l'appel d'offres : nous avons modélisé le chantier en 3D, ce qui nous a permis de résoudre de nombreuses questions en amont.

La principale spécificité concerne l'emplacement du site, en plein cœur de ville : pour nous y adapter, nous avons choisi d'utiliser une seule grue, particulièrement haute. En outre, pour tenir les délais, garantir la qualité des ouvrages, et surtout limiter les nuisances auprès des riverains, nous faisons préfabriquer plusieurs parties du bâtiment en usine. Par ailleurs, la halle Charras est un projet unique d'un point de vue architectural, ce qui est un défi stimulant pour nos équipes.

Aussi, la collaboration avec les architectes et la Ville est exemplaire : nos échanges constructifs permettent de trouver les solutions aux éventuels imprévus et de préparer les différentes phases du chantier.

LE GRUTIER,

UN MÉTIER CENTRAL SUR LE CHANTIER

La grue est une pièce maîtresse du chantier, d'autant plus pour la construction de la halle du marché Charras, avec cette grue exceptionnellement haute (voir lettre précédente). Mais à quoi ressemble la vie là-haut ? Rencontre avec M. Ribeiro, qui, tous les matins, monte en haut de sa grue de 91 m, et passe la journée (presque) dans le ciel.

Comment décririez-vous votre métier ?

Je dirais que c'est avant tout beaucoup de responsabilités. Le grutier doit s'assurer de la sécurité, pendant tout le temps où la grue soulève et dépose des charges. C'est au grutier de dire stop s'il y a un quelconque danger. Je dois aussi prendre en compte le vent par exemple, et les mouvements que cela va engendrer sur la charge : on appelle cela le ballant. Il faut donc être très rigoureux. C'est aussi un travail physique, car pour déplacer la grue, il faut de la force - même si l'électronique est aujourd'hui très présente et aidante. Il faut donc beaucoup de sang-froid, tout seul en haut de la grue : il faut savoir être calme et résister au stress. Et puis évidemment, un grutier qui aurait le vertige, ce serait compliqué !

Comment communiquez-vous avec les autres corps de métier sur le chantier ?

Nous avons des talkie-walkie pour échanger avec les chefs de chantier. Sur cette grande grue, nous avons aussi une

caméra, très pratique pour visualiser où on dépose la charge et à quelle distance on se trouve. Ici la grue est particulièrement haute : c'est encore plus difficile d'estimer les distances. La caméra me permet de visualiser les endroits qui sont cachés à ma vue - un peu comme les radars à angle mort dans une voiture. Je commande la caméra avec le pied - pour avoir les mains libres pour déplacer le chariot et la flèche (le bras) de la grue.

Quelle est la particularité de cette grue ?

Elle est très haute, parce que nous devons passer au-dessus des immeubles des Géméaux. Par ailleurs, elle est en fût scellé, ce qui veut dire qu'elle est complètement fixe. La difficulté, c'est que plus la grue est haute, plus il y a de la prise au vent. Pour moi, être si haut, c'est aussi plus fatigant : les gens d'en bas nous semblent vraiment tout petits, et cela demande plus de concentration.



M. Ribeiro, grutier sur le chantier

Cela doit donner une vision particulière de la ville, de la voir de si haut...

Ah oui, c'est très beau, les levers et couchers de soleil quand on domine la ville ainsi. C'est un métier solitaire, mais avec des vues exceptionnelles, ça c'est sûr !

LA PAROLE À UN COMMERÇANT

DU MARCHÉ CHARRAS

La Marée d'Armor est une poissonnerie implantée à Courbevoie depuis 1967. Véritable institution courbevoisienne, la Marée d'Armor est présente au marché Charras, ainsi qu'au marché de Bécon. Cette entreprise familiale a vu de nombreux changements s'opérer dans la ville. Il y a 3 ans, elle a été reprise par M. Lansaman pour continuer à proposer des produits de la mer aux Courbevoisiers. Nous l'interrogeons sur ce que la future halle de marché signifie pour lui.

Pour vous, quels sont les avantages et les inconvénients du marché Charras ?

Bien sûr, il y a aujourd'hui des contraintes dues à la halle actuelle qui n'est plus très fonctionnelle. Tous les commerçants ont hâte de se retrouver dans la future halle, plus moderne, plus lumineuse. La raison en est simple : le marché Charras est un marché particulièrement convivial. Nous aimons discuter avec nos clients, qu'ils soient bien accueillis, et quelque part, qu'ils se sentent chez eux. D'ailleurs, cette convivialité règne aussi entre nous, les commerçants. C'est pour cette raison que nous avons hâte de nous installer dans cette nouvelle halle de marché : nous pourrions recevoir nos clients dans le cadre auquel chacun aspire.

Comment abordez-vous les travaux ?

Les accès sont moins faciles en ce moment. Mais je pense que nous sommes tous conscients que c'est un mal nécessaire pour être mieux lotis demain.

Nous serons alors plus visibles : avec la nouvelle halle, le marché sera plus ouvert sur la rue de l'Alma. Nous espérons qu'il attirera plus de monde, grâce aussi aux services que l'on pourra y trouver (la conciergerie, le restaurant panoramique...).

Et puis le bâtiment sera aussi plus pratique : nous aurons plus de facilité à nous installer d'un point de vue électrique par exemple. Nous avons encore du mal à nous projeter...

En attendant, nous sommes toujours présents sur le marché, et nous accueillons les Courbevoisiers avec plaisir !

Retrouvez vos commerçants aux heures habituelles :

le jeudi de 8h à 13h, le vendredi de 15h à 19h et le dimanche de 8h à 13h



M. Lansaman au marché Charras

DÉCOUVREZ LA MAQUETTE

NUMÉRIQUE DE LA VILLE !

Depuis le 20 janvier, les Courbevoisiers peuvent naviguer sur des écrans pas comme les autres. Dans le hall de la mairie et dans la maison des projets, des écrans tactiles vous permettent de découvrir en 3D les projets de la ville.

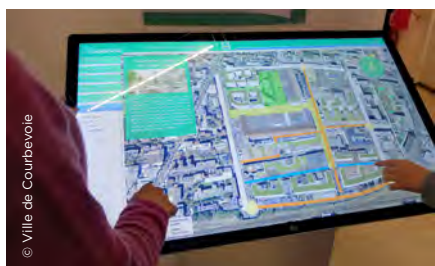
Avec une précision de 5 m, découvrez la ville vue de haut, mais aussi à hauteur d'homme, comme si vous étiez piéton : un véritable voyage virtuel vous attend ! Grâce à Google Maps et des prises de vue par drones, les bâtiments sont répliqués au plus proche de la réalité.

Avec cette maquette très ludique, les habitants disposent d'un outil idéal pour appréhender les grands projets urbains menés par la Ville, qu'ils soient

réalisés ou en cours. Pour les projets à venir, les images d'architectes ont été intégrées pour que les Courbevoisiers puissent visualiser la ville de demain au milieu de l'existant. Parcourez ainsi la promenade urbaine que va devenir l'avenue Gambetta, le village Delage, futur éco-quartier, et bien sûr la nouvelle halle au marché Charras, y compris son intérieur ! Vous pouvez également (re)voir des projets achevés, comme le réaménagement de l'axe Bezons-Marceau, ou la réalisation de la place des Pléiades.

Chaque projet possède une petite fiche pour vous indiquer les informations principales. Il s'agit aussi d'avoir une vision d'ensemble de la ville : on peut ainsi visualiser les transports, les aménagements urbains, la végétation... pour mieux comprendre sa ville !

Les maquettes numériques sont accessibles à tous, aux horaires d'ouverture de la mairie et de la maison des projets.



La maquette numérique à l'Hôtel-de-Ville

www.projetsdecourbevoie.fr

Directeur de la publication: Jacques Kossowski, maire de Courbevoie - **Coordination éditoriale:** Cendrine Avisseau, directrice de la communication et des relations publiques - **Conception, rédaction et réalisation :** eplceum - **Impression, papier et façonnage:** Desbouis Gresil, 21 du Bac d'Ablon, 10-12, rue Mercure, 91230 Montgeron - Tél.: 0169834466 • Papier issu de forêts durablement gérées - **Dépôt légal:** 1^{er} semestre 2019 • n° ISSN 00960792.